

Information om vindkraftsprojektet Sandselehöjderna

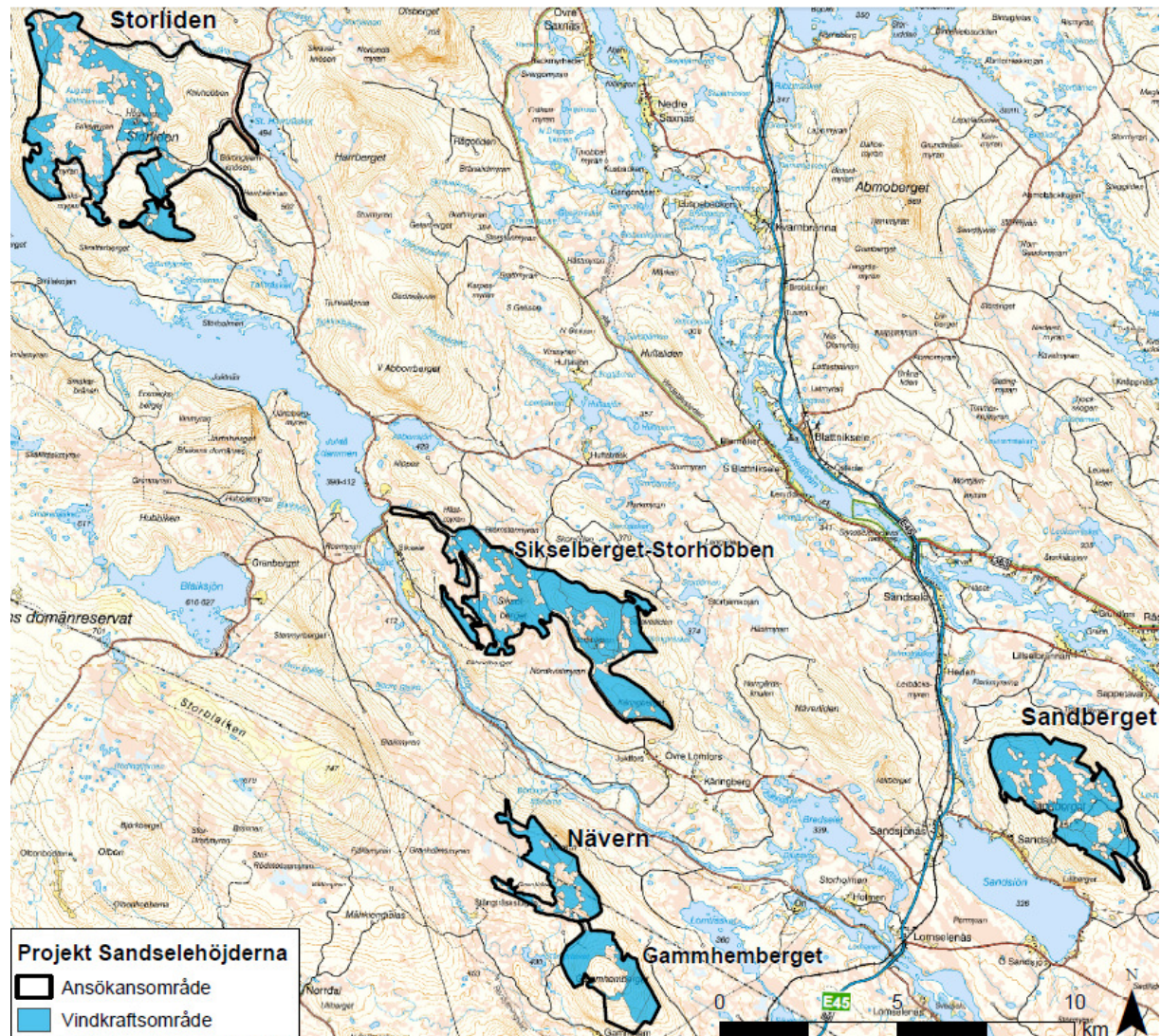
Sedan samråden och miljöstudierna genomfördes under främst 2014 har ett antal justeringar gjorts för projektområdets utsträckning. Den största förändringen är att delområdet Näverliden har utgått helt, men övriga delområdena har också minskats med anledning av hänsyn till olika intressen.

Bland annat har ett hänsynsavstånd om ca 1000 m mellan närboende och närmaste möjliga placering av vindkraftsverks införts. Anpassade skyddszoner för bl.a. rovfågel har införts och höga skogliga naturvärden samt värdefulla våtmarker har till stor del undantagits.

Vi ansöker fortsatt om upp till 100 vindkraftverk.

Vattenfall strävar efter att maximera miljönyttan (förnybar energi) och de positiva effekterna på lokalsamhället (arbetstillfällena, m.m.), samtidigt som påverkan på miljö och närboende minimeras.

Kartan nedan visar de delområden som omfattas av tillståndsansökan. Områden inom ansökningsområdesgränserna som är blåmarkerade är där det kan bli aktuellt att ställa vindkraftverk.



Fördelar för bygden

I vår miljökonsekvensbeskrivning bedöms ingående vilken påverkan parken skulle innebära för såväl närboende som för miljön, men vi redan nu vill upplysa om några av fördelarna för bygden.

Arbetsstillfällena under byggnation

Om vindkraftparken byggs kommer många arbetsstillfällen skapas under de cirka fyra åren som det beräknas ta att bygga parken. Arbetsstillfällena som skapas är bl.a. inom skogsavverkning, snöröjning, grus och betong, maskinarbete, väganläggning och övrigt anläggningsarbete. Det kommer också behövas boende, tankning, mat och övrig service.

Vattenfall kommer ha en nära dialog med näringslivsrepresentanter och kommunerna för att tidigt informera om tidsplan för kommande upphandlingar. I god tid kommer lokalt näringsliv direkt informeras om vilka möjligheter som kommer finnas. Fokus ligger på att ge lokala företag möjlighet att delta i upphandlingsprocesserna och genom dessa ha möjligheten att ta del av nämnda arbetsstillfällen.

Arbetsstillfällena under drift

Om vindkraftparken kan byggas enligt ansökan behövs cirka 15 lokalt stationerade servicetekniker för drift, service och underhåll av anläggningen i 20-25 år. En större servicebyggnad, i anslutning till existerande bebyggelse, som t.ex. Blattnicksele eller Sandsele kommer sannolikt att bli den fasta etableringen med stationerad personal.

Kringtjänster som bland annat tankning av servicebilar, snöröjning och halkbekämpning av vägar, verkstadsarbeten, underhåll/preparering av vägar, städning, catering och boende kommer behövas.

De servicetekniker som sökes ser Vattenfall att de med fördel bor i närområdet och att de är tekniskt kunniga med ett högt säkerhetstänk. En vindkraftutbildning är naturligtvis meriterande, men en tekniskt kunnig och intresserad person med utbildning och/eller relevant yrkeserfarenhet inom något av områdena el, mekanik, hydraulik eller styr/regler-teknik är ofta tillräcklig.

Stöd till lokal utveckling

Om parken förverkligas har Vattenfall utlovat ett stöd till lokal utveckling om 10.000 kronor per år och uppfört vindkraftverk. Om det blir maximala 100 vindkraftverk skulle det innebära totalt 1.000.000 kronor i årligt stöd. Om det blir 60 vindkraftverk skulle det innebära 600.000 kronor i årligt stöd.

Sedan samrådet hölls för allmänheten har den ekonomiska föreningen som är tänkt att hantera stödet omformats och breddats. Nu finns det en styrelse bestående av representanter för närboende markägare, såväl som föreningsliv, näringsliv och en kommunrepresentant.

Satsningar ska kunna göras på goda krafter med god utväxling. Vi tror också att föreningen kan söka och erhålla ytterligare ekonomiska medel från andra källor som t.ex. statliga eller EU fonder.

Näringslivssatsningar kan vara på bland annat unga företagare, innovativa idéer, turistföretag eller för att möjliggöra för lokala företag att ta del av arbetena som skapas av vindkraften.